

GUÍA PRÁCTICA PARA LOS PARTICIPANTES



V CUMBRE COOPERATIVA DE LAS AMÉRICAS

El cooperativismo en la hora de los desafíos globales

23 al 26 de octubre de 2018
Buenos Aires, Argentina

ORGANIZAN

 **Cooperativas de las Américas**
Región de la Alianza Cooperativa
Internacional

Cooperar

INSCRIPCIÓN

En la tabla siguiente se presenta el monto de la inversión necesaria para participar de la V Cumbre Cooperativa de las Américas. Existen diferentes categorías de registro previstas en función del país de origen y de la condición de pertenecer o no a una organización miembro de la Alianza Cooperativa Internacional:

REPRESENTANTES DE	INVERSIÓN
Miembros de la Alianza (países no limítrofes)	550
No miembros de la Alianza (países no limítrofes)	650
Miembros de la Alianza (países limítrofes)	350
No miembros de la Alianza (países limítrofes)	450
Miembros de la Alianza (argentinos)	250
No miembros de la Alianza (argentinos)	350
Acompañantes	150

NOTA: Todas las cantidades están expresadas en dólares estadounidenses (USD)

La cuota de inscripción otorga derecho a:

- Participación en todas las conferencias magistrales, mesas de trabajo, encuentros temáticos y sectoriales, foros y talleres
- Maletín con los respectivos materiales
- Certificado de participación
- Almuerzos de los días miércoles 24 y jueves 25 de octubre de 2018
- Refrigerios todos los días
- Contactos con organizaciones nacionales e internacionales, agencias de desarrollo y ONG'S
- Tarifa especial de hospedaje en el hotel sede y los hoteles alternativos
- Ceremonia de Apertura y actividades culturales
- Cena y show de clausura (solo para participantes internacionales y de países limítrofes) (1)

(1) Para los participantes argentinos la asistencia a la cena y show de clausura tiene un costo adicional de USD 100 por persona. Si usted se inscribió como participante nacional y desea asistir a esta actividad, deberá registrarse previamente en las oficinas de Cooperar.

DESCUENTO ESPECIAL

Descuento grupal: Por cada diez participantes registrados de una misma organización se otorgará una inscripción adicional sin cargo, siempre y cuando el beneficio sea otorgado a una mujer o un joven. Este descuento no aplica para las organizaciones argentinas o de países limítrofes (Chile, Bolivia, Paraguay, Brasil y Uruguay).

PROCEDIMIENTO DE REGISTRO

El registro a la V Cumbre Cooperativa de las Américas se realiza en línea a través del sistema de inscripción a eventos, al que puede ingresar desde la página web del evento. Nuestro sistema le permitirá guardar la información y recuperarla posteriormente para completar el registro en un momento posterior sin necesidad de volver a ingresar los datos ya proporcionados. De todos modos, le sugerimos que, en el momento de realizar el registro, tenga a mano la información básica de identificación de su organización y de las personas a inscribir.

ALOJAMIENTO

Con más de 10 millones de visitantes cada año, la ciudad de Buenos Aires está preparada para ofrecer opciones de alojamiento a sus turistas que satisfagan todos los deseos e intereses posibles. Las principales cadenas hoteleras internacionales se encuentran en lugares estratégicos en barrios de gran atractivo turístico. Asimismo, la ciudad cuenta con una amplia oferta hotelera y una gran variedad de opciones para quienes buscan tarifas más accesibles.

La organización del evento ha realizado acuerdos que permiten que los participantes de la V Cumbre Cooperativa de las Américas puedan hospedarse con importantes descuentos tanto en el Hotel Panamericano Buenos Aires, sede del evento, como en hoteles alternativos, muy cercanos al sitio en el que se desarrollarán las diferentes actividades. En todos los casos, las reservas deberán ser gestionadas directamente con los hoteles, utilizando la información que se presenta a continuación.

Tanto el hotel sede como los alternativos cuentan con una capacidad limitada para alojar a los participantes de la V Cumbre con las tarifas y condiciones especiales que se han acordado, por lo que es probable que los cupos se completen varias semanas antes de la realización del evento. Si fuera necesario, se gestionarán nuevos acuerdos con otros hoteles cercanos a la sede de la Cumbre, pero le recomendamos muy especialmente que realice su reserva con anticipación para no perder su lugar y beneficiarse con los descuentos otorgados por los hoteles oficiales.

HOTEL SEDE

Las actividades de la V Cumbre Cooperativa de las Américas se desarrollarán en las instalaciones del Hotel Panamericano Buenos Aires, un establecimiento 5 estrellas en una inmejorable ubicación, sobre la emblemática Avenida 9 de Julio, a menos de 300 del Obelisco. Ofrece un alojamiento de lujo, distinguiéndose por su exclusivo club & spa, un mirador privilegiado que ofrece una de las mejores vistas de la ciudad, restaurantes de primera categoría, una exclusiva cava.



HOTEL PANAMERICANO

El Hotel Panamericano Buenos Aires se encuentra en una ubicación inmejorable, sobre la emblemática Avenida 9 de Julio y a 300 metros del Obelisco y el Teatro Colón. Se distingue por su exclusivo Club & Spa que incluye un menú de servicios premium para el relax del huésped. Uno de sus mayores atractivos es el Nivel 23, un mirador privilegiado que ofrece una vista espectacular de la ciudad que incluye piscina climatizada, sauna y salón de belleza.

La oferta del hotel también incluye una variada propuesta culinaria. La Luciérnaga, reconocido como uno de los restaurantes tradicionales del centro de Buenos Aires agasaja con un delicioso lunch de platos fríos y calientes y una excepcional barra de postres. El Celtic Pub es un bar irlandés, con una sofisticada decoración, luz tenue, deliciosos tragos, un club de cigarras, pool y buena música. Tomo I es desde hace más de 40 años uno de los mejores restaurantes de Buenos Aires y del país, con una propuesta gastronómica y una selección de vinos que hacen de un almuerzo o de una cena una experiencia inolvidable en un entorno elegante y privado.

Las espaciosas habitaciones del Panamericano Buenos Aires están exclusivamente decoradas con muebles elegantes de diseño italiano, escritorios de trabajo, baños de mármol con bañera, TV LED y minibar. Todas tienen suelo de madera y ventanales, y algunas de ellas proporcionan vistas espectaculares de la ciudad.

Dirección: Carlos Pellegrini 551, CP 1009, CABA, Argentina - Teléfono: (+54) 11 4348 5000
Sitio web: <https://panamericano.us>

TARIFAS	TIPO HABITACIÓN	PRECIO
	Regency	USD 150
	Studio Suite	USD 185
	Studio City View	USD 210
	Executive	USD 230

NOTA: Todas las cantidades están expresadas en dólares estadounidenses (USD) y NO INCLUYEN el IVA del 21%.

Quedan exentos de impuesto todos los turistas extranjeros que contraten hotel u otro tipo de hospedaje y sea abonado con tarjetas de crédito o débito emitidas en el exterior.

Las tarifas mencionadas son por habitación y por noche, en base a ocupación sencilla o doble e incluyen: desayuno buffet servido en el Restaurante La Luciérnaga, acceso libre al spa Nivel 23, donde podrá disfrutar de piscina climatizada, sauna, sala de musculación y la mejor vista a la Ciudad de Buenos Aires. El check-in es después de las 15:00 y el check-out antes de las 12:00.

PROCEDIMIENTO DE RESERVA

Descargue, imprima y complete el formulario al que se accede en el sitio web https://www.aciamericas.coop/vcumbre_alojamiento y envíelo por correo electrónico al Departamento de Reservas del hotel, a la siguiente dirección: reservas@panamericano.us. Para realizar el pago, siga las instrucciones que se indican en el mismo formulario.

Descargar formulario

Para beneficiarse de las tarifas especiales para los participantes en la V Cumbre, el registro debe realizarse exclusivamente a través de este formulario. Si se realiza de otro modo, las tarifas no serán las expresadas en el cuadro superior sino las estándar del hotel.

HOTELES ALTERNATIVOS

Los participantes de la V Cumbre Cooperativa de las Américas que se alojen en los siguientes hoteles también contarán con tarifas promocionales si siguen el procedimiento que se detalla en cada caso para formalizar su reserva.



HOTEL PARK SILVER OBELISCO

El Park Silver Obelisco está ubicado en el corazón cultural y financiero de Buenos Aires, muy cerca del Teatro Colón, el centro comercial Galerías Pacífico, la peatonal Florida y de los restaurantes y locales de ocio de la avenida Corrientes. Cuenta con interiores elegantes, elementos de alta tecnología y vistas magníficas y exclusivas del Obelisco. Todas las habitaciones incluyen baño privado, TV LCD por cable, caja fuerte digital, minibar y aire acondicionado. Es un edificio de estilo francés construido en 1920 que fue minuciosamente restaurado. La construcción tenía 6 pisos y se construyeron cinco pisos más respetando el diseño original.

Dirección: Cerrito 330, CABA, Argentina - Teléfono: (+54) 11 4106 4444 - Sitio web: www.parksilverobelisco.com/
Distancia del hotel sede: 400 metros (6 minutos caminando)

TARIFAS	TIPO HABITACIÓN	PRECIO
	Single/Doble categoría standard	95
	Single/Doble categoría vista Obelisco	110
	Single/Doble categoría standard (a partir del 01/09/18)	120
	Single/Doble categoría vista Obelisco (a partir del 01/09/18)	130

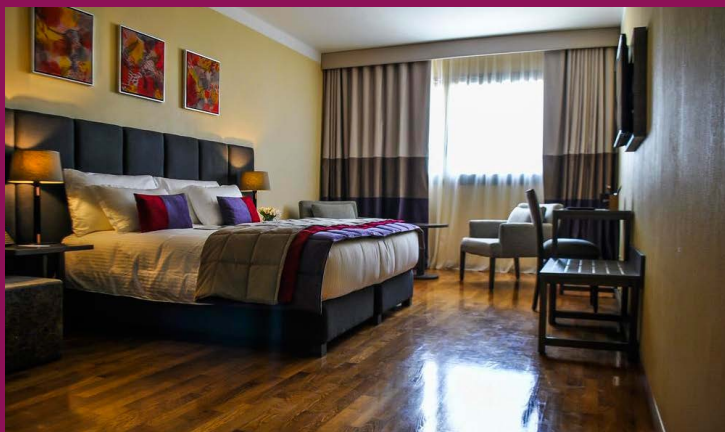
NOTA: Todas las cantidades están expresadas en dólares estadounidenses (USD) y NO INCLUYEN el IVA del 21%.

Quedan exentos de impuesto todos los turistas extranjeros que contraten hotel u otro tipo de hospedaje y sea abonado con tarjetas de crédito o débito emitidas en el exterior.

Las tarifas incluyen desayuno buffet y wifi sin costo. Horario de check-in: 15:00 / horario de check-out: 12:00.

PROCEDIMIENTO DE RESERVA

La reserva debe gestionarse directamente con el hotel. Para realizarla deberá enviarse un correo electrónico a reservas@park-silverobelisco.com, o comunicarse telefónicamente al +(54) 11 4106 444, indicando claramente que los pasajeros a hospedarse pertenecen al grupo "V Cumbre Cooperativa".



HOTEL GRAND BRIZO

Es un hotel recientemente remodelado, ubicado a escasos metros del Obelisco que cuenta 192 modernas y espaciosas habitaciones con baño privado, climatización independiente y wifi sin cargo. Dispone de habitaciones adaptadas para pasajeros con movilidad reducida, business center, un rooftop bar con increíble vista panorámica y un Health Club que incluye un gimnasio con equipamiento de última generación, sauna, solárium, sala de masajes y spa.

Dirección: Cerrito 180, CABA, Argentina - Teléfono: (+54) 11 3985 7800

Sitio web: www.alvarezarguelles.com/hotel/grand-brizo-buenos-aires/

Distancia del hotel sede: 600 metros (8 minutos caminando)

TARIFAS	TIPO HABITACIÓN	PRECIO
	Single/Doble Comfort	USD 135
	Single/Doble Superior	USD 135
	Single/Doble Balcony Suite	USD 192

NOTA: Todas las cantidades están expresadas en dólares estadounidenses (USD) y NO INCLUYEN el IVA del 21%.

Quedan exentos de impuesto todos los turistas extranjeros que contraten hotel u otro tipo de hospedaje y sea abonado con tarjetas de crédito o débito emitidas en el exterior.

Las tarifas incluyen desayuno buffet, wifi sin cargo, business center y acceso al Health Club (gimnasio, piscina descubierta, hidromasaje, sauna, solárium y rooftop). Horario de check-in: 15:00 / horario de check-out: 12:00.

PROCEDIMIENTO DE RESERVA

La reserva debe gestionarse directamente con el hotel. Para realizarla deberá enviarse un correo electrónico a saccanin@grandbrizohoteles.com con indicando claramente que los pasajeros a hospedarse pertenecen al grupo "V Cumbre Cooperativa".



HOTEL RECONQUISTA GARDEN

El Reconquista Garden Hotel & Spa cuenta con una excelente ubicación, a sólo cuatro cuadras del Teatro Colón y a pocos metros del centro comercial Galerías Pacífico y el Obelisco. Las habitaciones, de estilo clásico, cuentan con acceso a Internet de alta velocidad, minibar, caja de seguridad, escritorio, TV LCD, aire acondicionado y calefacción, baño con tina y ducha. El hotel dispone de sauna y gimnasio, así como también de un bar y restaurante, donde sirven platos regionales e internacionales.

Dirección: Esmeralda 675, CABA, Argentina - Teléfono: (+54) 11 5263 0277 - Sitio web: www.reconquistagarden.com.ar
Distancia del hotel sede: 450 metros (5 minutos caminando)

TARIFAS	TIPO HABITACIÓN	PRECIO
	Single	USD 55
	Doble	USD 66
	Triple	USD 77

NOTA: Todas las cantidades están expresadas en dólares estadounidenses (USD) y NO INCLUYEN el IVA del 21%.

Quedan exentos de impuesto todos los turistas extranjeros que contraten hotel u otro tipo de hospedaje y sea abonado con tarjetas de crédito o débito emitidas en el exterior.

Las tarifas incluyen desayuno continental desde las 7:30 hasta las 10:30. Horario de check-in: 15:00 / horario de check-out: 11:00.

PROCEDIMIENTO DE RESERVA

La reserva debe gestionarse directamente con el hotel. Para realizarla deberá enviarse un correo electrónico a ventas@salaun.com.ar, indicando claramente que los pasajeros a hospedarse pertenecen al grupo "V Cumbre".



HOTEL RECONQUISTA PLAZA

Estratégicamente ubicado en el centro comercial de la ciudad de Buenos Aires, sobre la calle Reconquista, hoy peatonal, se encuentra a metros de la calle Florida, a pocas cuadras del Obelisco y a minutos del exclusivo Puerto Madero. Sus 58 habitaciones ofrecen wifi y conexión a Internet por cable gratis, además de frigorífico, televisor, caja fuerte y escritorio.

Dirección: Reconquista 602, CABA, Argentina - Teléfono: (+54) 11 5263 0277 - Sitio web: www.reconquistaplaza.com.ar
Distancia del hotel sede: 850 metros (10 minutos caminando).

TARIFAS	TIPO HABITACIÓN	PRECIO
	Single	USD 55
	Doble	USD 66
	Triple	USD 77

NOTA: Todas las cantidades están expresadas en dólares estadounidenses (USD) y NO INCLUYEN el IVA del 21%.

Quedan exentos de impuesto todos los turistas extranjeros que contraten hotel u otro tipo de hospedaje y sea abonado con tarjetas de crédito o débito emitidas en el exterior.

Las tarifas incluyen desayuno continental desde las 7:30 hasta las 10:30. Horario de check-in: 15:00 / horario de check-out: 11:00.

PROCEDIMIENTO DE RESERVA

La reserva debe gestionarse directamente con el hotel. Para realizarla deberá enviarse un correo electrónico a ventas@salaun.com.ar, indicando claramente que los pasajeros a hospedarse pertenecen al grupo "V Cumbre".

RUTA COOPERATIVA PARA PARTICIPANTES DE LA V CUMBRE

Viernes 26 de Octubre – de 14.00 a 18.30 hs

El día viernes se ofrece una visita optativa al conjunto de participante de la Cumbre. Esta actividad es paga y se podrá coordinar con inscripción previa en el espacio de Turismo Cabal ubicado en el hotel sede de la V Cumbre. El costo por participante, con almuerzo y transporte es de 500 pesos argentinos.

13.45 hs.

Encuentro en recepción de Hotel Panamericano.

14.00 a 15.00 hs.

Almuerzo en Cooperativa La Casona. Breve relato de la experiencia de la cooperativa de trabajo y almuerzo compartido.

15.30 a 17.00 hs.

Visita a la cooperativa Gráfica Campichuelo. - Charla con dirigentes y recorrida por las instalaciones.

17.15 a 18.15 hs.

Visita a la Filial Villa Crespo del Banco Credicoop. Coop. Ltda. - Charla con Funcionarios/as y dirigentes.

18.30 hs.

Regreso al Hotel Panamericano.

INFORMACIÓN ÚTIL

Requisitos de ingreso al país

Como regla general, los visitantes extranjeros no necesitan hacer trámites especiales de inmigración y pueden ingresar a Argentina sólo con el pasaporte vigente. A los ciudadanos de los países del MERCOSUR y Estados Asociados (Brasil, Paraguay, Uruguay, Venezuela, Bolivia, Chile, Colombia, Ecuador y Perú) les es suficiente con presentar el documento nacional de identidad. Sólo se requiere visa de ingreso para los ciudadanos de algunos pocos países de la región de las Américas: Antigua y Barbuda, Bahamas, Belice, Cuba, Dominica y República Dominicana. Para consultar una lista actualizada de todos los países para lo que es requerido este trámite visite el sitio de la Dirección Nacional de Migraciones: <http://www.migraciones.gov.ar/accesible/indexA.php?visas>. El tiempo máximo de permanencia para los turistas es de 90 días.

Clima en Buenos Aires

El clima en la ciudad capital de Argentina es templado húmedo, con 4 estaciones claramente diferenciadas y precipitaciones más o menos homogéneas durante todo el año. En el mes de octubre, fecha de realización de la Cumbre la temperatura media promedio es de 17.8°C, oscilando entre los 13°C de mínima y los 23°C de máxima.

Idioma

El idioma hablado en la ciudad de Buenos Aires es el castellano. Es frecuente que el personal afectado a la prestación de servicios frecuentados por turistas también pueda comunicarse sin dificultades en inglés y portugués.

Salud

Las condiciones sanitarias en todo el país son buenas. No se exige ningún certificado de vacunación al entrar al país, salvo contra el cólera y la fiebre amarilla a los pasajeros que proceden de países en donde estas enfermedades son endémicas. El agua provista por los servicios públicos es potable. Los hospitales públicos están abiertos las 24 horas, los 7 días de la semana y atienden emergencias sin costo, incluso para los turistas.

Moneda y cambio

El peso argentino es la moneda de curso legal utilizada para todo tipo de transacciones comerciales. Aunque el dólar estadounidense y el euro son generalmente aceptados en tiendas y comercios, el cambio de divisas en moneda nacional se realiza en bancos y casas autorizadas. Las tarjetas de crédito de aceptación más frecuente son American Express, VISA, Diners y Master Card. Los cheques de viajero también se canjean fácilmente en Buenos Aires, pero pueden presentar dificultades en algunas localidades del interior del país.

Devolución del IVA para turistas extranjeros

En el aeropuerto se puede recuperar el importe abonado en concepto del Impuesto al Valor Agregado. Si se han adquirido productos nacionales por importes superiores a \$ 70 (por factura) en los comercios adheridos al sistema "Global Refund" es posible recuperar el importe abonado como IVA mediante un trámite que se realiza en el Aeropuerto Internacional Ministro Pistarini (Ezeiza). También puede recibirse el reintegro del IVA pagado por servicios de hospedaje, siempre que se abone mediante tarjeta de crédito emitida en el exterior o con una transferencia bancaria originada fuera de los límites del país. No es necesario realizar trámites ya que el reintegro se realiza de forma directa y automática al momento de pagar el servicio.

Seguridad

Buenos Aires es una ciudad segura, pero como en toda gran metrópoli del mundo, hay que tomar ciertos recaudos. Por ejemplo, no dejar bolsos y carteras colgados de sillas en lugares públicos ni caminar de noche por calles poco iluminadas.

Horarios

Los comercios están abiertos de lunes a viernes de 9.00 a 20.00 horas en las principales ciudades, y los sábados de 9.00 a 13.00 horas, aunque las tiendas de las grandes avenidas permanecen abiertas toda la tarde. En los shoppings (centros comerciales) el horario se extiende de 10.00 a 22.00, incluso los fines de semana y algunos feriados. Los bancos abren de lunes a viernes a las 10.00 y cierran a las 15.00 horas (algunos bancos extienden el horario hasta las 16.00 para ciertas operaciones). Se pueden realizar extracciones de dinero y otras transacciones en los cajeros automáticos que funcionan las 24 horas. En el caso de oficinas, el horario habitual es de 9.00 a 18.00, mayormente con un descanso en el almuerzo de una hora (de 12.00 a 13.00 o de 13.00 a 14.00).

Electricidad

En Argentina el voltaje común es de 220 V y la frecuencia es 50 Hz. Las clavijas y tomacorrientes son de los tipos I y C. En caso de querer utilizar un aparato sin adaptador de voltaje pueden conseguirse fácilmente transformadores a precios accesibles.

Telecomunicaciones

Los números telefónicos de la Ciudad de Buenos Aires poseen ocho dígitos. Las llamadas locales no requieren de marcar ningún tipo de prefijo, salvo cuando se trate de teléfonos celulares o móviles (se antepone el prefijo 15 y luego se marcan los 8 dígitos). Para las llamadas al Interior del país, hay que anteponer el 0 y luego el código de área y el número local. Para las internacionales, se antepone el 00 antes del número de teléfono internacional. Para quienes quieran llamar a la Ciudad de Buenos Aires desde el exterior, deberán anteponer al número local el prefijo (+54 11), si es un teléfono fijo, o el (+54 9 11) si es un teléfono celular o móvil. Para quienes deseen alquilar un teléfono celular o móvil durante su estadía en la Ciudad, pueden optar por un servicio de tarjetas telefónicas prepagas, las cuales se compran en quioscos y locutorios. Buenos Aires tiene más de 250 puntos de acceso wifi gratuito distribuidos en la ciudad, incluso en las redes de transporte subte y metrobús. La aplicación BA WiFi permite a los usuarios localizar puntos de acceso desde sus teléfonos inteligentes.

Propinas

Para muchos de los servicios recibidos (principalmente gastronómicos) es costumbre dejar una propina equivalente al 10% del importe consumido, no siempre incluido en la factura de pago. También se estila dar propina a porteros, maleteros y acomodadores de espectáculos.

Embajadas y consulados

Es conveniente que consulte sus requerimientos migratorios con la embajada o consulado argentino de su país de origen. Para consultar una lista de las representaciones diplomáticas extranjeras en Argentina visite esta página en el sitio web del Ministerio de Relaciones Exteriores y Culto.

Traslados IN - OUT

Recomendamos el servicio brindado por la empresa "ARRIBOSS" www.arriboss.com
Usted puede contactarlos a través del Whatsapp al +54 9-11-3288-8688 o bien solicitar el servicio escribiendo al correo reservas@arriboss.com

Turismo

Para la visita de sitios imperdibles de Argentina o la organización de viajes a medida, consulte el siguiente sitio web <https://www.turismocabal.tur.ar/>

VISA DE NEGOCIOS

(INCLUYENDO LA PARTICIPACIÓN EN FERIAS Y EXPOSICIONES)

Cómo se solicita

Los documentos para la obtención de la visa tendrán que ser presentados, en persona, el día de la entrevista. El Departamento de Visas realizará entrevistas, previamente concertadas, los días lunes, miércoles y viernes de 10.00 AM a 12.30 PM. El Consulado permanecerá cerrado los días feriados argentinos y estadounidenses.

Para inquietudes sobre el proceso de una visa o para establecer una cita debe enviar un correo electrónico a visas@cnyor.com (click aquí)

El Consulado recomienda que los solicitantes realicen el trámite de obtención de la visa con con al menos 45 días de antelación al viaje planificado y que se abstengan de hacer planes de viaje irrevocables hasta que la visa haya sido emitida.

VISA de NEGOCIOS - Los países en esta lista NO requieren visa de negocios para viajar a la Argentina.

A) HASTA NOVENTA (90) DIAS:

Andorra, Armenia, Australia, Austria, Barbados, Belarus, Belgium, Bolivia, Brazil, Bulgaria, Canada, Colombia, Costa Rica, Croatia, Czech Republic, Chile, Cyprus, Denmark, Ecuador, El Salvador, Estonia, Estado Ciudad del Vaticano, Finland, France, Georgia, Germany, Greece, Guatemala, Guyana, Haiti, Honduras, Hong Kong (With Passport R.A.E.H.K.), Hungary, Ireland, Iceland, Israel, Italy, Japan, Korea Republic, Latvia, Liechtenstein, Lithuania, Luxembourg, Macedonia, Malta, Mexico, Monaco, Montenegro, Nicaragua, Norway, New Zealand, Netherlands, Panama, Paraguay, Peru, Poland, Portugal, Romania, Russian Federation, Saint Kitts and Nevis, San Marino, Santa Lucia, Saint Vincent and The Grenadines, Serbia, Singapore, Slovak Republic, Slovenia, South Africa, Spain, Sweden, Suriname; Switzerland, Thailand, Trinidad and Tobago, Turkey, Ukraine, United Arab Emirates, United Kingdom of Great Britain and Northern Ireland, United States of America, Uruguay.

B) HASTA SESENTA (60) DIAS:

Venezuela.

C) HASTA TREINTA (30) DIAS:

Granada; Hong Kong (With British Passport B.N.O.); Jamaica; Republic of Kazakhstan and Malaysia.

Si su país no se encuentra en la lista anterior, por favor solicite una entrevista a visas@cnyor.com. El solicitante debe presentarse en persona con la siguiente información en la fecha de su entrevista:

Requisitos

1. Pasaporte
2. Formulario FSV
3. Dos (2) fotos actuales
4. Comprobante del estatus migratorio
5. Reservas de pasajes ida y vuelta.
6. Reserva de hotel.
7. Carta de invitación (solicitar al correo internacionales@cooperar.coop)
8. Carta de trabajo
9. Pago de arancel.

1. PASAPORTE O DOCUMENTO DE VIAJE

Presentar ORIGINAL y COPIA de 1º pagina. El pasaporte o documento de viaje debe ser válido y tener un plazo de vigencia mínimo de seis (6) meses a partir de la fecha de ingreso al país y contar con una (1) hoja (dos carillas) en blanco disponibles.

2. UN (1) FORMULARIO DE SOLICITUD DE VISA FSV

Completo, preferentemente en forma electrónica y firmado por el solicitante. Los solicitantes de visas de: Kosovo, República Árabe Saharaui Democrática y Taiwán, deben solicitar un certificado de viaje por lo menos 15 días antes de viajar a Argentina.

3. DOS (2) FOTOS ACTUALES

De frente, a color, con fondo blanco, de 1 ½ x 1 ½ pulgadas.

4. COMPROBANTE DEL ESTATUS MIGRATORIO EN LOS EE.UU.

Presentar ORIGINAL y COPIA de su estatus migratorio en los EE.UU. (Ej.: Tarjeta de Registro de Extranjero, visa válida, formulario I-20 válido, etc.).

5. RESERVAS DE PASAJES IDA Y VUELTA

Es aconsejable que NO compre billetes de avión para viajar a la Argentina antes de obtener la visa.

6. RESERVA DEL HOTEL

Proporcionar reservas de hotel para toda la estadía en la Argentina.

7. CARTA DE INVITACIÓN...

de invitante en la República Argentina. Presentar **original y copia**

8. CARTA DE TRABAJO...

que acredite la actividad comercial/laboral desarrollada en el país de origen.

9. ARANCEL

El costo de la visa es de U\$S 200 y sólo se podrá abonar mediante Money order a nombre del "Consulado General de Argentina en Nueva York". No aceptamos dinero en efectivo o cheques.

Para nacionales de la India y Marruecos la visa es gratuita.

Para aquellos que requieren un certificado de viaje, el arancel es de U\$S 250 (Véase el número 2).

10. ENTREVISTA

Todos los solicitantes de visa deben presentarse en persona para una entrevista con un oficial consular.

11. Al requirente podría solicitársele la presentación de información adicional.

Proceso de la Visa

El proceso de la visa normal demora 7-10 días hábiles. En algunos casos, el procedimiento requiere 30-45 días. Se le informará al interesado en estos casos. Existe un procedimiento expreso de emisión de visas, el cual, toma hasta 3 días hábiles y requiere el pago de U\$S 40 en un Money Order individual. La calificación para este servicio depende de la disponibilidad. El procedimiento expreso NO se aplica en el caso de las visas que requieren 30-45 días de procesamiento. Todos los solicitantes deben tener en cuenta que los tiempos mencionados son promedios normales y están sujetos a fluctuaciones estacionales.

Retirar la Visa

Los pasaportes pueden ser retirados en persona o bien, el solicitante puede traer un sobre prepago con su nombre y dirección completa para recibir el pasaporte con la visa, en su domicilio. Solo se acepta FEDEX. Es importante que el solicitante haga un seguimiento del servicio de entrega del correo elegido.

El Consulado no se hace responsable de los retrasos o pérdida de documentos efectuados por la oficina de correos una vez que la documentación ha sido enviada desde el consulado.



FSV – VISA APPLICATION FORM

► Print the form

► Fill out to field # 50 IN BLOCK CAPITALS

► Sign and print name in field # 51

AFFIDAVIT. FALSE INFORMATION WILL DERIVE IN EXPULSION AND RE-ENTRY BAN

1. SURNAME <i>as it appears on the passport</i>		2. NAME AND MIDDLE NAME <i>as they appear on the passport</i>	
3. OTHER NAMES OR SURNAMES <i>maiden name, religious name, professional name, alias</i>			
4. FATHER <i>surname, names</i>		5. MOTHER <i>surname, names</i>	
6. SEX <i>M o F</i>	7. DATE OF BIRTH <i>dd/mm/yyyy</i>	8. PLACE OF BIRTH <i>city, province, country</i>	
9. NATIONALITY <i>current (and of origin, if applicable)</i>		10. TYPE AND NUMBER OF LOCAL IDENTITY DOCUMENT OR RESIDENCY CARD	
11. LEBANESE FAMILY REGISTER No. <i>(only in case of Lebanese origin)</i>	12. HOME ADDRESS	13. HOME TELEPHONE NUMBER	
14. E-MAIL ADDRESS		15. MOBILE PHONE NUMBER	
16. TYPE AND PASSPORT No.	17. COUNTRY AND DATE OF ISSUANCE	18. EXPIRATION DATE <i>dd/mm/yyyy</i>	
19. EMPLOYER		20. WORK TELEPHONE NUMBER	
21. MARITAL STATUS	22. OCCUPATION	23. ACTIVITY AND POSITION	
24. PURPOSE OF THE TRIP		25. LENGTH OF STAY	
26. REFERENCES IN ARGENTINA <i>people, companies, address, email, telephone number</i>			
27. PLACE OF STAY IN ARGENTINA <i>address, telephone number</i>			
28. DATE OF ARRIVAL IN ARGENTINA <i>dd/mm/yyyy</i>		29. DATE OF DEPARTURE FROM ARGENTINA <i>dd/mm/yyyy</i>	

30. SPOUSE surnames, names, nationality, date of birth, will he/she travel with you?		FSV- -2018-	
31. CHILDREN surnames, names, nationality, date of birth, will they travel with you?			
32. HAVE YOU EVER APPLIED FOR AN ARGENTINE VISA BEFORE? YES or NO		33. WHEN DID YOU APPLY? dd/mm/yyyy	34. WHERE DID YOU APPLY? Country , city
35. DID YOU ENTER WITH THAT VISA? YES or NO	36. WHEN DID YOU ENTER? dd/mm/yyyy	37. LENGTH OF THAT STAY	38. PURPOSE OF THAT TRIP
39. DOES A SPOUSE, PARTNER, SIBLING, PARENT, OR RELATIVE RESIDE IN ARGENTINA? who, address, telephone			
40. LIST YOUR CITIES OF RESIDENCE FOR THE PAST THREE YEARS INCLUDING DATES, STARTING WITH YOUR CURRENT PLACE OF RESIDENCE			
41. HAVE YOU EVER BEEN DENIED ENTRY OR BANNED FROM RE-ENTERING ARGENTINA BEFORE? YES or NO		42. HAVE YOU EVER TRIED TO RE-ENTER OR BEEN EXPELLED FROM ARGENTINA, AVOIDING MIGRATION CHECKS OR THROUGH UNAUTHORIZED POINTS OR AT UNAUTHORIZED TIMES? YES or NO	
43. HAVE YOU EVER BEEN SENTENCED FOR ARMS TRAFFICKING, HUMAN TRAFFICKING, DRUG TRAFFICKING, MONEY LAUNDERING, INVESTMENT IN ILLEGAL ACTIVITIES, OR OTHER CRIMES PUNISHABLE BY THREE OR MORE YEARS OF IMPRISONMENT (EVEN IF YOU WERE LATER GRANTED A PARDON OR AN AMNESTY)? YES or NO			
44. HAVE YOU INCURRED OR PARTICIPATED IN ACTS OF GOVERNMENT OR OTHER ACTS , THAT CONSTITUTE GENOCIDE, WAR CRIMES, ACTS OF TERRORISM OR CRIMES AGAINST HUMANITY, OR IN OTHER ACTIVITIES SUBJECT TO PROSECUTION BY THE INTERNATIONAL CRIMINAL COURT? YES or NO			
45. DO YOU HAVE A CRIMINAL RECORD INVOLVING TERRORIST ACTIVITIES OR MEMBERSHIP IN ORGANIZATIONS CHARGED WITH CRIMES SUBJECT TO PROSECUTION BY THE INTERNATIONAL CRIMINAL COURT OR UNDER ARGENTINE ACT 23077 (DEFENCE OF DEMOCRACY ACT)? YES or NO			
46. HAVE YOU EVER BEEN SENTENCED IN ARGENTINA OR DO YOU HAVE A CRIMINAL RECORD FOR THE SUBMISSION OF MATERIALLY FALSE DOCUMENTS OR DOCUMENTS CONTAINING MISREPRESENTATIONS IN ORDER TO OBTAIN, FOR YOURSELF OR FOR OTHERS, MIGRATION BENEFITS? YES or NO			
47. DO YOU PROMOTE OR PROFIT FROM PROSTITUTION? HAVE YOU BEEN SENTENCED OR DO YOU HAVE A CRIMINAL RECORD FOR PROMOTING OR PROFITING FROM PROSTITUTION, OR FOR CARRYING OUT ACTIVITIES INVOLVING HUMAN TRAFFICKING OR SEXUAL EXPLOITATION? YES or NO			
48. HAVE YOU EVEN BEEN SENTENCED IN ARGENTINA OR DO YOU HAVE A CRIMINAL RECORD FOR PROMOTING OR FACILITATING THE ILLEGAL ENTRY TO, STAY IN OR DEPARTURE FROM ARGENTINE TERRITORY OF FOREIGNERS? YES or NO			
49. DO YOU BELIEVE YOU MAY BE SUBJECT TO ANY RESTRICTION UNDER ARGENTINE MIGRATION REGULATIONS? YES or NO			
50. CITY AND DATE OF REQUEST		51. APPLICANT'S SIGNATURE AND PRINT NAME	

The consular officer will start the visa process when receiving this application form completed and signed, accompanied by the required supporting documents.
The visa applicant will be previously informed about the required supporting documents.

FSV- -2018-

Before issuing the visa the consular officer may require a personal interview with the solicitor.

Colour Photograph
4x4 cm
White background

Space left only for the consular officer's use

VISA CATEGORY (PERMANENT, TEMPORARY OR TRANSITORY):

MIGRATORY CRITERION:

VALIDITY OF THE VISA:

AUTHORIZED PERIOD OF STAY:

TYPE OF ENTRY: MULTIPLE OR SINGLE

DECISION OF THE CONSULAR OFFICER: